



**А Д М И Н И С Т Р А Ц И Я**  
**городского поселения**  
**город Жуков**

**ПОСТАНОВЛЕНИЕ**

г. Жуков

от « 07 » марта 2019 г.

№ 152

**Об утверждении административного регламента предоставления муниципальной услуги по выдаче разрешения на ввод объекта в эксплуатацию на территории городского поселения город Жуков**  
(в редакции постановления от 28.01.2020 г. №33).

Рассмотрев Акт управления архитектуры и градостроительства Калужской области № 01-02/19 по результатам плановой проверки соблюдения законодательства о градостроительной деятельности органами местного самоуправления городского поселения город Жуков от 05.02.-11.02.2019 г., в соответствии ст.ст. 12-14, 29 Федерального закона от 27.07.2010г. № 210-ФЗ «Об организации предоставления государственных и муниципальных услуг», Положением о порядке разработки и утверждения административных регламентов предоставления муниципальных услуг в администрации городского поселения город Жуков, утвержденным постановлением администрации ГП г. Жуков от 15.05.2012г. № 128а,

**ПО С Т А Н О В Л Я Ю:**

1. Утвердить административный регламент предоставления муниципальной услуги по выдаче разрешения на ввод объекта в эксплуатацию в городском поселении город Жуков (прилагается).

2. Признать утратившими силу постановления администрации:

- от 13.10.2016 г. № 434 «Об утверждении административных регламентов предоставления муниципальных услуг по выдаче градостроительного плана земельного участка и по выдаче разрешения на ввод объекта в эксплуатацию в городском поселении город Жуков»;

- от 20.01.2017 г. № 14 «О внесении изменений в постановление № 307 от 12.11.2013 «Об утверждении административного регламента предоставления муниципальной услуги по выдаче разрешений на строительство объектов капитального строительства на территории городского поселения город Жуков (новая редакция)» и постановление №434 от 13.10.2016 «Об утверждении административных регламентов предоставления муниципальных услуг по выдаче градостроительного плана земельного участка и по выдаче разрешения на ввод объекта в эксплуатацию в городском поселении город Жуков»;

- от 06.02.2017 г. № 34 «О внесении изменений в административные регламенты

предоставления муниципальных услуг по выдаче разрешений на строительство объектов капитального строительства и по выдаче разрешения на ввод объекта в эксплуатацию»;

- от 24.07.2017 г. № 278 «Об утверждении административного регламента предоставления муниципальной услуги по выдаче градостроительного плана земельного участка в городском поселении город Жуков (новая редакция)»;

- 18.10.2018 № 402 «О внесении изменений в административный регламент предоставления муниципальной услуги по выдаче разрешения на ввод объекта в эксплуатацию».

3. Настоящее Постановление вступает в силу после его опубликования и распространяется на правоотношения, возникшие с 01.01.2019г.

**Глава администрации  
городского поселения город Жуков**

**О. В. Ким**

## **Административный регламент предоставления муниципальной услуги по выдаче разрешения на ввод объекта в эксплуатацию в городском поселении город Жуков**

### 1. Общие положения

#### Предмет регулирования регламента

1.1. Административный регламент предоставления муниципальной услуги по выдаче разрешения на ввод объекта в эксплуатацию в городском поселении город Жуков (далее по тексту – муниципальная услуга), определяет порядок, сроки и последовательность административных процедур при осуществлении услуги.

#### Круг заявителей

1.2. Заявителями при предоставлении муниципальной услуги являются застройщики - физические или юридические лица, обеспечивающие на принадлежащих им земельных участках строительство, реконструкцию, капитальный ремонт объектов капитального строительства, а также выполнение инженерных изысканий, подготовку проектной документации для их строительства, реконструкции, капитального ремонта (далее – застройщики), либо их уполномоченные представители.

#### Требования к порядку информирования о предоставлении муниципальной услуги

1.3. Информирование о предоставлении муниципальной услуги осуществляется непосредственно в администрации городского поселения город Жуков (далее – администрация):

- при обращении заявителей по телефонам;
- при личном или письменном обращении заявителей.

1.4. Сведения о местонахождении, контактных телефонах, режиме работы органа предоставления услуги: г. Жуков, ул. Гурьянова, д. 4, каб. 11.

Почтовый адрес для направления документов и обращений:

249191, Калужская обл., Жуковский р-н, г. Жуков, ул. Гурьянова, д. 4.

Контактные телефоны: (48432)56-138 - приемная; 54-708 – отдел муниципального хозяйства и архитектуры; факс - 56-083.

Адрес официального сайта администрации в сети Интернет: [www.my-zhukov.ru](http://www.my-zhukov.ru).

Адрес электронной почты: [qlava@my-zhukov.ru](mailto:qlava@my-zhukov.ru).

Режим работы администрации:

понедельник-четверг	с 8.00 до 17.00
пятница	с 8.00 до 16.00
перерыв на обед	с 13.00 до 13.48
выходные дни	суббота, воскресенье

1.5. При ответах на телефонные звонки и устные обращения заявителей сотрудники органа предоставления услуги (далее - сотрудники) подробно, в вежливой форме информируют заявителей о предоставлении муниципальной услуги. Письменное информирование осуществляется путем направления письменного ответа почтовым отправлением по адресу, указанному в обращении, либо лично в руки заявителя.

1.6. Информационный стенд о предоставлении муниципальной услуги размещается в фойе администрации на первом этаже.

1.7. Заявление о предоставлении муниципальной услуги представляется в администрацию городского поселения город Жуков (далее - Администрация), посредством личного (либо по почте) обращения заявителя или его представителя, уполномоченного им на основании

доверенности, оформленной в соответствии законодательством Российской Федерации, либо в ГБУ Калужской области «Многофункциональный центр предоставления государственных и муниципальных услуг Калужской области» (далее - многофункциональный центр), а также с использованием федеральной государственной информационной системы «Единый портал государственных и муниципальных услуг» ([www.gosuslugi.ru](http://www.gosuslugi.ru)). Организация предоставления муниципальной услуги в многофункциональном центре осуществляется в соответствии с Федеральным законом от 27.07.2010 № 210-ФЗ «Об организации предоставления государственных и муниципальных услуг», на основании соглашения о взаимодействии, заключенного Администрацией с многофункциональным центром.

## 2. Стандарт предоставления муниципальной услуги

### Наименование муниципальной услуги

2.1. Муниципальная услуга по выдаче разрешения на ввод объекта в эксплуатацию в городском поселении город Жуков.

### Наименование органа, предоставляющего муниципальную услугу

2.2. Предоставление муниципальной услуги осуществляется уполномоченным структурным подразделением администрации – отделом муниципального хозяйства и архитектуры (далее - орган предоставления услуги).

### Описание результата предоставления муниципальной услуги

2.3. Конечным результатом предоставления муниципальной услуги является выдача заявителю разрешения на ввод объекта в эксплуатацию (мотивированного отказа в выдаче разрешения на ввод объекта в эксплуатацию).

### Срок предоставления муниципальной услуги

2.4. Срок предоставления муниципальной услуги – 5 рабочих дней со дня поступления заявления и документов, перечисленных в п. 2.6 настоящего Регламента (*в редакции постановления от 28.01.2020 г. №33*).

### Перечень нормативных правовых актов, регулирующих отношения, возникающие в связи с предоставлением муниципальной услуги

2.5. Предоставление муниципальной услуги осуществляется в соответствии со следующими нормативными правовыми актами:

- Конституцией Российской Федерации;
- Градостроительным кодексом Российской Федерации (Федеральный закон от 29.12.2004г. № 190-ФЗ);
- Гражданским кодексом Российской Федерации (Федеральный закон от 30.11.1994г. №51-ФЗ);
- Земельным кодексом Российской Федерации (Федеральный закон от 25.10.2001г. №136-ФЗ);
- Федеральным законом от 06.10.2003г. № 131-ФЗ «Об общих принципах организации местного самоуправления в Российской Федерации»;
- Федеральным законом от 29.12.2004г. № 191-ФЗ «О введении в действие Градостроительного кодекса Российской Федерации»;
- Федеральным законом от 24.07.2007г. № 221-ФЗ «О кадастровой деятельности»;
- Федеральным законом от 23.11.2009г. № 261-ФЗ «Об энергосбережении и о повышении энергетической эффективности и о внесении изменений в отдельные законодательные акты Российской Федерации»;
- постановлением Правительства РФ от 13.02.2006г. № 83 «Об утверждении правил определения и предоставления технических условий подключения объекта капитального

строительства к сетям инженерно-технического обеспечения и правил подключения объекта капитального строительства к сетям инженерно-технического обеспечения»;

- постановлением Правительства РФ от 19.01.2006г. № 20 «Об инженерных изысканиях для подготовки проектной документации, строительства, реконструкции объектов капитального строительства»;

- постановлением Правительства РФ от 16.02.2008г. № 87 «О составе разделов проектной документации и требованиях к их содержанию»;

- приказом Министерства строительства и жилищно-коммунального хозяйства Российской Федерации от 19.02.2015г. № 117/пр «Об утверждении формы разрешения на строительство и формы разрешения на ввод объекта в эксплуатацию»;

- СП 42.13330.2016. «Свод правил. Градостроительство. Планировка и застройка городских и сельских поселений. Актуализированная редакция СНиП 2.07.01-89\*»;

- Законом Калужской области от 04.10.2004г. № 344-ОЗ «О градостроительной деятельности в Калужской области»;

- иными нормативными правовыми актами Российской Федерации, Калужской области и органов местного самоуправления городского поселения город Жуков, регулируемыми правоотношения в сфере предоставления данной муниципальной услуги.

#### Исчерпывающий перечень документов, необходимых в соответствии с нормативными правовыми актами для предоставления муниципальной услуги

2.6. Предоставление муниципальной услуги осуществляется на основании заявления о предоставлении муниципальной услуги с приложением документов. Для принятия решения о выдаче разрешения на ввод объекта в эксплуатацию необходимы следующие документы:

1) правоустанавливающие документы на земельный участок, в том числе соглашение об установлении сервитута, решение об установлении публичного сервитута;

2) градостроительный план земельного участка, представленный для получения разрешения на строительство, или в случае строительства, реконструкции линейного объекта проект планировки территории и проект межевания территории (за исключением случаев, при которых для строительства, реконструкции линейного объекта не требуется подготовка документации по планировке территории), проект планировки территории в случае выдачи разрешения на ввод в эксплуатацию линейного объекта, для размещения которого не требуется образование земельного участка;

3) разрешение на строительство;

4) акт приемки объекта капитального строительства (в случае осуществления строительства, реконструкции на основании договора строительного подряда);

5) акт, подтверждающий соответствие параметров построенного, реконструированного объекта капитального строительства проектной документации, в том числе требованиям энергетической эффективности и требованиям оснащенности объекта капитального строительства приборами учета используемых энергетических ресурсов, и подписанный лицом, осуществляющим строительство (лицом, осуществляющим строительство, и застройщиком или техническим заказчиком в случае осуществления строительства, реконструкции на основании договора строительного подряда, а также лицом, осуществляющим строительный контроль, в случае осуществления строительного контроля на основании договора);

6) документы, подтверждающие соответствие построенного, реконструированного объекта капитального строительства техническим условиям и подписанные представителями организаций, осуществляющих эксплуатацию сетей инженерно-технического обеспечения (при их наличии);

7) схема, отображающая расположение построенного, реконструированного объекта капитального строительства, расположение сетей инженерно-технического обеспечения в границах земельного участка и планировочную организацию земельного участка и подписанная лицом, осуществляющим строительство (лицом, осуществляющим строительство, и застройщиком или техническим заказчиком в случае осуществления строительства, реконструкции на основании

договора строительного подряда), за исключением случаев строительства, реконструкции линейного объекта;

8) заключение органа государственного строительного надзора (в случае, если предусмотрено осуществление государственного строительного надзора в соответствии с частью 1 статьи 54 Градостроительного кодекса РФ) о соответствии построенного, реконструированного объекта капитального строительства требованиям проектной документации, в том числе требованиям энергетической эффективности и требованиям оснащенности объекта капитального строительства приборами учета используемых энергетических ресурсов, заключение уполномоченного на осуществление федерального государственного экологического надзора федерального органа исполнительной власти, выдаваемое в случаях, предусмотренных частью 7 статьи 54 Градостроительного кодекса РФ;

9) документ, подтверждающий заключение договора обязательного страхования гражданской ответственности владельца опасного объекта за причинение вреда в результате аварии на опасном объекте в соответствии с законодательством Российской Федерации об обязательном страховании гражданской ответственности владельца опасного объекта за причинение вреда в результате аварии на опасном объекте;

10) акт приемки выполненных работ по сохранению объекта культурного наследия, утвержденный соответствующим органом охраны объектов культурного наследия, определенным Федеральным законом от 25 июня 2002 года N 73-ФЗ "Об объектах культурного наследия (памятниках истории и культуры) народов Российской Федерации", при проведении реставрации, консервации, ремонта этого объекта и его приспособления для современного использования;

11) технический план объекта капитального строительства, подготовленный в соответствии с Федеральным законом от 13 июля 2015 года № 218-ФЗ "О государственной регистрации недвижимости".

2.6.1. Заявитель вправе представить по собственной инициативе:

- 1) правоустанавливающие документы на земельный участок;
- 2) градостроительный план земельного участка или в случае строительства, реконструкции линейного объекта проекта планировки территории и проекта межевания территории;
- 3) разрешение на строительство;

4) указанные в пунктах 6 и 9 документ и заключение должны содержать информацию о нормативных значениях показателей, включенных в состав требований энергетической эффективности объекта капитального строительства, и о фактических значениях таких показателей, определенных в отношении построенного, реконструированного объекта капитального строительства в результате проведенных исследований, замеров, экспертиз, испытаний, а также иную информацию, на основе которой устанавливается соответствие такого объекта требованиям энергетической эффективности и требованиям его оснащенности приборами учета используемых энергетических ресурсов. При строительстве, реконструкции многоквартирного дома заключение органа государственного строительного надзора также должно содержать информацию о классе энергетической эффективности многоквартирного дома, определяемом в соответствии с законодательством об энергосбережении и о повышении энергетической эффективности.

2.6.2. Если застройщик не представил самостоятельно документы (их копии или сведения, содержащиеся в них), указанные в п. 2.6.1 настоящего Регламента, то документы запрашиваются органом предоставления услуги в порядке межведомственного взаимодействия в государственных органах, органах местного самоуправления и подведомственных государственным органам или органам местного самоуправления организациях, в распоряжении которых находятся указанные документы.

2.6.3. Документы, указанные в пунктах 1, 4, 5, 6, 7 и 8 направляются заявителем самостоятельно, если указанные документы (их копии или сведения, содержащиеся в них) отсутствуют в распоряжении органов государственной власти, органов местного самоуправления либо подведомственных государственным органам или органам местного самоуправления организаций. Если документы находятся в распоряжении органов государственной власти,

органов местного самоуправления либо подведомственных государственным органам или органам местного самоуправления организаций, такие документы запрашиваются органом предоставления услуги, в органах и организациях, в распоряжении которых находятся указанные документы, если застройщик не представил указанные документы самостоятельно.

2.6.4. По межведомственным запросам документы (их копии или сведения, содержащиеся в них), предусмотренные в пункте 2.6, предоставляются государственными органами, органами местного самоуправления и подведомственными государственным органам или органам местного самоуправления организациями, в распоряжении которых находятся эти документы, в срок не позднее трех рабочих дней со дня получения соответствующего межведомственного запроса.

2.6.5. При предоставлении муниципальной услуги запрещается требовать от заявителя:

1) представления документов и информации или осуществления действий, представление или осуществление которых не предусмотрено нормативными правовыми актами, регулирующими отношения, возникающие в связи с предоставлением муниципальной услуги;

2) представления документов и информации, которые в соответствии с нормативными правовыми актами Российской Федерации, законами и иными нормативными правовыми актами Калужской области, муниципальными правовыми актами органов местного самоуправления городского поселения находятся в распоряжении администрации, иных органов местного самоуправления, государственных органов, и (или) подведомственных органам местного самоуправления и государственным органам организаций, участвующих в предоставлении муниципальных услуг, за исключением документов, указанных в части 6 статьи 7 Федерального закона от 27.07.2010 г. № 210-ФЗ «Об организации предоставления государственных и муниципальных услуг».

3) осуществления действий, в том числе согласований, необходимых для получения муниципальной услуги и связанных с обращением в иные государственные органы, органы местного самоуправления, организации, за исключением получения услуг и получения документов и информации, предоставляемых в результате предоставления таких услуг, включенных в перечни, указанные в части 1 статьи 9 Федерального закона «Об организации предоставления государственных и муниципальных услуг»;

4) представления документов и информации, отсутствие и (или) недостоверность которых не указывались при первоначальном отказе в приеме документов, необходимых для предоставления муниципальной услуги, либо в предоставлении муниципальной услуги, за исключением случаев, указанных в пункте 4 части 1 статьи 7 Федерального закона «Об организации предоставления государственных и муниципальных услуг».

2.6.6. Правительством Российской Федерации могут устанавливаться помимо предусмотренных п. 2.6.1. Административного регламента иные документы, необходимые для получения разрешения на ввод объекта в эксплуатацию, в целях получения в полном объеме сведений, необходимых для постановки объекта капитального строительства на государственный учет.

2.6.6.1. Для получения разрешения на ввод объекта в эксплуатацию разрешается требовать документы только указанные в пунктах 2.6 и 2.6.6 Административного регламента. Документы, предусмотренные в пунктах 2.6 и 2.6.6 Административного регламента, могут быть направлены в электронной форме. Правительством Российской Федерации или высшим исполнительным органом государственной власти Калужской области (применительно к случаям выдачи разрешения на ввод объекта в эксплуатацию органами исполнительной власти Калужской области, органами местного самоуправления) могут быть установлены случаи, в которых направление указанных в пунктах 2.6 и 2.6.6 Административного регламента документов осуществляется исключительно в электронной форме. Порядок направления документов, указанных в пунктах 2.6 и 2.6.6 Административного регламента, в уполномоченные на выдачу разрешений на ввод объекта в эксплуатацию федеральные органы исполнительной власти, органы исполнительной власти субъекта Российской Федерации, органы местного самоуправления, Государственную корпорацию по атомной энергии "Росатом" или Государственную корпорацию по космической деятельности "Роскосмос" в электронной форме устанавливается Правительством Российской Федерации.

Исчерпывающий перечень оснований для отказа в приеме документов, необходимых для предоставления муниципальной услуги

2.7. Перечень оснований для отказа в приеме документов, необходимых для предоставления муниципальной услуги:

- 1) не надлежащее оформление заявления (отсутствуют сведения о застройщике, подпись заявителя);
- 2) несоответствие приложенных к заявлению документов документам, указанным в заявлении;
- 3) представление документов, имеющих подчистки, приписки, исправления, не позволяющие однозначно истолковать их содержание;

Исчерпывающий перечень оснований для приостановления предоставления муниципальной услуги или отказа в предоставлении муниципальной услуги

2.8. Основания для приостановления предоставления муниципальной услуги: отсутствуют.

2.8.1. Основания для отказа в предоставлении муниципальной услуги:

- 1) отсутствие документов, указанных в п.п. 2.6, 2.6.1 настоящего Регламента;
- 2) несоответствие объекта капитального строительства требованиям к строительству, реконструкции объекта капитального строительства, установленным на дату выдачи представленного для получения разрешения на строительство градостроительного плана земельного участка, или в случае строительства, реконструкции, капитального ремонта линейного объекта требованиям проекта планировки территории и проекта межевания территории (за исключением случаев, при которых для строительства, реконструкции линейного объекта не требуется подготовка документации по планировке территории), требованиям, установленным проектом планировки территории, в случае выдачи разрешения на ввод в эксплуатацию линейного объекта, для размещения которого не требуется образование земельного участка;
- 3) несоответствие объекта капитального строительства требованиям, установленным в разрешении на строительство;
- 4) несоответствие параметров построенного, реконструированного объекта капитального строительства проектной документации;
- 5) несоответствие объекта капитального строительства разрешенному использованию земельного участка и (или) ограничениям, установленным в соответствии с земельным и иным законодательством Российской Федерации на дату выдачи разрешения на ввод объекта в эксплуатацию, за исключением случаев, если указанные ограничения предусмотрены решением об установлении или изменении зоны с особыми условиями использования территории, принятым в случаях, предусмотренных пунктом 9 части 7 статьи 51 Градостроительного кодекса РФ, и строящийся, реконструируемый объект капитального строительства, в связи с размещением которого установлена или изменена зона с особыми условиями использования территории, не введен в эксплуатацию.

2.8.2. Неполучение (несвоевременное получение) документов, запрошенных в соответствии с п. 2.6.2 настоящего регламента, не может являться основанием для отказа в выдаче разрешения на ввод объекта в эксплуатацию.

2.8.3. Разрешение на ввод объекта в эксплуатацию (за исключением линейного объекта) выдается застройщику в случае, если передана безвозмездно копия схемы, отображающей расположение построенного, реконструированного объекта капитального строительства, расположение сетей инженерно-технического обеспечения в границах земельного участка и планировочную организацию земельного участка, для размещения такой копии в информационной системе обеспечения градостроительной деятельности.

2.8.4. Орган предоставления услуги, выдавший разрешение на ввод объекта в эксплуатацию, в течение пяти рабочих дней со дня выдачи такого разрешения обеспечивает (в том числе с



использованием единой системы межведомственного электронного взаимодействия) передачу в уполномоченный на размещение в государственных информационных системах обеспечения градостроительной деятельности орган местного самоуправления муниципального района сведения, документы, материалы, указанные в пунктах 3, 9 - 9.2, 11 и 12 части 5 статьи 56 Градостроительного кодекса РФ.

Размер платы, взимаемой с заявителя  
при предоставлении муниципальной услуги

2.9. Муниципальная услуга предоставляется бесплатно.

Максимальный срок ожидания в очереди при подаче запроса  
о предоставлении муниципальной услуги и при получении результата  
предоставления муниципальной услуги

2.10. Срок ожидания в очереди при подаче запроса о предоставлении муниципальной услуги и при получении результата предоставления муниципальной услуги не должен превышать 15 (пятнадцати) минут.

Срок регистрации запроса заявителя о предоставлении  
муниципальной услуги

2.11. Заявление и приложенные к нему документы подлежат регистрации в течение 1 рабочего дня с момента поступления заявления.

В случае поступления заявления в день, предшествующий праздничным или выходным дням, регистрация их может производиться в рабочий день, следующий за праздничными или выходными днями.

Требования к помещениям, в которых предоставляется муниципальная услуга,  
к месту ожидания, местам для заполнения запросов о предоставлении муниципальной услуги,  
информационным стендам

2.12. Помещение, в котором предоставляется муниципальная услуга, должно обеспечивать:

- комфортное расположение гражданина и должностного лица;
- возможность и удобство оформления гражданами заявлений;
- телефонную связь;
- возможность копирования документов;
- доступ к нормативным правовым актам, регулирующим предоставление муниципальной услуги;
- наличие письменных принадлежностей и бумаги формата А4;
- доступность для инвалидов.

2.13. Для ожидания гражданами приема и заполнения необходимых для предоставления муниципальной услуги документов отводятся места, оборудованные стульями, столами, обеспеченными письменными и канцелярскими принадлежностями.

В местах ожидания предоставления муниципальной услуги предусматривается оборудование доступных мест общественного пользования (туалетов).

2.14. На информационных стендах должна содержаться следующая информация о предоставлении муниципальной услуги:

- режим работы;
- график личного приема граждан;
- фамилии, имена, отчества и должности лиц администрации, осуществляющих прием и устное информирование граждан;
- адрес официального сайта;
- порядковый номер телефона, факса, адрес электронной почты.

## Показатели доступности и качества муниципальной услуги

2.15. Доступность предоставления администрацией муниципальной услуги обеспечивается возможностью гражданина:

- обращаться в администрацию с запросом о предоставлении муниципальной услуги;
- получать полную, актуальную и достоверную информацию о порядке предоставления муниципальной услуги;
- получать муниципальную услугу своевременно, в полном объеме и в любой форме, предусмотренной действующим законодательством;
- обращаться в досудебном и (или) судебном порядке в соответствии с законодательством Российской Федерации с жалобой (претензией) на принятое по заявлению решение или на действия (бездействия) должностных лиц администрации;
- требовать от органа предоставления услуги принятия мер для обеспечения доступа инвалидов к месту предоставления услуги, либо, когда это возможно, обеспечить её предоставление по месту жительства инвалида или в дистанционном режиме.

2.16. Должностные лица администрации:

- запрашивают, в том числе в электронной форме, необходимые для предоставления муниципальной услуги документы и материалы в других органах местного самоуправления, государственных органах и иных организациях;

- уведомляют гражданина о принятом по заявлению решении.

2.17. Основными требованиями к качеству муниципальной услуги является:

- достоверность предоставляемой заявителям информации о ходе предоставления услуги;
- полнота информирования заявителей о ходе предоставления услуги;
- удобство и доступность получения заявителями информации о ходе предоставления услуги.

- иные требования, в том числе учитывающие особенности предоставления муниципальных услуг в многофункциональных центрах и особенности предоставления муниципальных услуг в электронной форме

2.18. Предоставление администрацией муниципальной услуги в многофункциональных центрах предоставления муниципальных услуг и предоставление муниципальной услуги в электронном виде должны отвечать вышеуказанным требованиям.

3. Состав, последовательность и сроки выполнения административных процедур, требования к порядку их выполнения, в том числе особенности выполнения административных процедур в электронной форме

### Исчерпывающий перечень административных процедур

3.1. Предоставление муниципальной услуги включает в себя следующие административные процедуры:

- прием заявления о выдаче разрешения на ввод объекта в эксплуатацию с приложенными документами, регистрация и передача заявления и документов в отдел муниципального хозяйства и архитектуры;

- рассмотрение специалистами отдела муниципального хозяйства и архитектуры заявления и документов и подготовка проекта разрешения на ввод объекта в эксплуатацию либо мотивированного письменного отказа в выдаче такого разрешения в соответствии с действующим законодательством Российской Федерации;

- выдача заявителю разрешения на ввод объекта в эксплуатацию либо мотивированного отказа в письменном виде в выдаче такого разрешения в соответствии с действующим законодательством Российской Федерации.

3.1.1. Прием заявления о выдаче разрешения на ввод объекта в эксплуатацию с приложенными документами, регистрация и передача заявления и документов в отдел муниципального хозяйства и архитектуры.

Основанием для начала процедуры является поступление в администрацию письменного

заявления (приложение 2 к настоящему Регламенту) по почте либо посредством личного обращения заявителя или его представителя, уполномоченного им на основании доверенности, оформленной в соответствии с законодательством Российской Федерации.

Заявление вручается специалисту, ответственному за прием и регистрацию документов, либо направляется по почте; регистрация заявления осуществляется в установленном порядке.

При регистрации проверяется наличие, состав исходных данных, представляемых заявителем, необходимых для предоставления услуги.

Датой обращения и представления документов является день получения документов специалистом, осуществляющим регистрацию входящей корреспонденции.

В заявлении о выдаче разрешения на ввод объекта в эксплуатацию указываются следующие обязательные реквизиты и сведения:

а) фамилия, имя, отчество заявителя;

б) паспортные данные заявителей, подтвержденные копиями документов, удостоверяющих личности заявителей;

в) данные о месте нахождения (адрес регистрации по месту жительства, адрес места фактического проживания, почтовые реквизиты, контактные телефоны);

г) основания получения заявителем услуги (доверенность и т.п.);

д) количество представленных документов;

е) подпись лица, подавшего заявление о предоставлении услуги.

Заявление заполняется ручным способом (чернилами или пастой синего или черного цвета) или машинописным способом. В случае если заявление заполнено машинописным способом, заявитель дополнительно в нижней части заявления разборчиво от руки указывает свои фамилию, имя и отчество (полностью).

Фамилия, имя и отчество, адрес места жительства должны быть написаны полностью.

Заявление представляется на русском языке.

Специалист, ответственный за прием документов:

- устанавливает предмет обращения, при этом максимальный срок выполнения действия на каждого заявителя составляет 10 минут;

- проверяет полномочия заявителя, в том числе полномочия представителя действовать от имени заявителя;

- проверяет наличие всех необходимых документов исходя из соответствующего перечня (перечней) документов, представляемых на получение услуги;

- проверяет соответствие представленных документов установленным требованиям, удостоверившись, что:

тексты документов написаны разборчиво, наименования юридических лиц - без сокращения, с указанием их мест нахождения;

фамилии, имена и отчества физических лиц, адреса их мест жительства написаны полностью;

в документах нет подчисток, приписок, зачеркнутых слов и иных неоговоренных исправлений;

документы не исполнены карандашом;

документы не имеют серьезных повреждений, наличие которых не позволяет однозначно истолковать их содержание;

при установлении фактов отсутствия необходимых документов, несоответствия представленных документов требованиям, указанным в настоящем Регламенте, уведомляет заявителя о наличии препятствий для приема заявления, объясняет заявителю содержание выявленных недостатков в представленных документах и предлагает принять меры по их устранению;

формирует комплект документов.

Сформированный комплект документов направляется Главе администрации для рассмотрения и визирования.

На рассмотренное Главой администрации заявление накладывается резолюция и заявление направляется для исполнения специалисту отдела муниципального хозяйства и архитектуры.

Результатом административной процедуры является передача заявления специалисту отдела муниципального хозяйства и архитектуры.

Максимальный срок выполнения действий в рамках данной административной процедуры - 2 дня.

3.1.2. Рассмотрение специалистами отдела муниципального хозяйства и архитектуры заявления и документов и подготовка проекта разрешения на ввод объекта в эксплуатацию либо мотивированного письменного отказа в выдаче такого разрешения в соответствии с действующим законодательством Российской Федерации.

Основанием для начала административной процедуры является поступление заявления и пакета документов, необходимых для получения разрешения на ввод объекта в эксплуатацию, в отдел муниципального хозяйства и архитектуры.

Специалисты отдела со дня получения заявления о выдаче разрешения на ввод объекта в эксплуатацию:

1) осуществляют подготовку и направление запросов о представлении документов, указанных в п. 2.6.1 настоящего Регламента, по каналам системы межведомственного взаимодействия. Продолжительность процедуры не должна превышать 5 календарных дней со дня направления запроса.

В течение 2 календарных дней, следующих за днем получения запрашиваемой информации (документов), специалист проверяет полноту полученной информации (документов). В случае поступления необходимой информации не в полном объеме или содержащей противоречивые сведения ответственный исполнитель уточняет запрос и направляет его повторно в течение 3-х дней с момента поступления указанной информации (документов).

В случае если указанные документы были представлены заявителем по собственной инициативе, направление запросов не производится;

2) обеспечивают проверку наличия и правильности оформления документов, указанных в п.2.6 Регламента, осмотр объекта капитального строительства и осуществляют подготовку проекта разрешения на ввод объекта в эксплуатацию или отказа в выдаче такого разрешения с указанием причин отказа, изложенных в п. 2.8 настоящего Регламента.

В ходе осмотра построенного, реконструированного объекта капитального строительства осуществляется проверка соответствия такого объекта требованиям, установленным в разрешении на строительство, градостроительном плане земельного участка, или в случае строительства, реконструкции линейного объекта - требованиям, установленным в проекте планировки территории и проекте межевания территории, а также требованиям проектной документации, в том числе требованиям энергетической эффективности и требованиям оснащенности объекта капитального строительства приборами учета используемых энергетических ресурсов, за исключением случаев осуществления строительства, реконструкции объекта индивидуального жилищного строительства. В случае если при строительстве, реконструкции объекта капитального строительства осуществляется государственный строительный надзор, осмотр такого объекта органом, выдавшим разрешение на строительство, не проводится.

Результатом выполнения административной процедуры является подготовка проекта разрешения о вводе объекта в эксплуатацию или мотивированного отказа в выдаче такого разрешения. Результат выполнения данной административной процедуры совпадает с началом следующей административной процедуры.

Максимальный срок выполнения действий в рамках данной административной процедуры - 6 дней.

3.1.3. Выдача заявителю разрешения на ввод объекта в эксплуатацию либо мотивированного отказа в письменном виде в выдаче такого разрешения в соответствии с действующим законодательством Российской Федерации.

Разрешение на ввод объекта в эксплуатацию (отказ в выдаче разрешения) поступает на подпись Главе администрации, затем регистрируется и выдается заявителю лично под роспись, отказ в выдаче разрешения направляется заявителю по почте.

Отказ в выдаче разрешения на ввод объекта в эксплуатацию может быть оспорен заявителем

в порядке, описанном в разделе 5 настоящего Регламента.

Результатом выполнения данной административной процедуры является выдача заявителю лично под роспись с предварительным приглашением заявителя по телефону разрешения на ввод объекта в эксплуатацию (приложение 3 к настоящему Регламенту) или направление по почте отказа в выдаче такого разрешения.

Максимальный срок выполнения действий в рамках данной административной процедуры - 2 дня.

В течение трех дней со дня выдачи разрешения на ввод объекта в эксплуатацию копия такого разрешения направляется в федеральный орган исполнительной власти, уполномоченный на осуществление государственного строительного надзора, в случае, если выдано разрешение на ввод в эксплуатацию объектов капитального строительства, указанных в п. 5.1 ст. 6 ГрК РФ, или в орган исполнительной власти Калужской области, уполномоченный на осуществление государственного строительного надзора, в случае, если выдано разрешение на ввод в эксплуатацию иных объектов капитального строительства.

В случаях, предусмотренных п. 9 ч. 7 ст. 51 ГрК РФ, в течение трех рабочих дней со дня выдачи разрешения на ввод объекта в эксплуатацию копия такого разрешения направляется (в том числе с использованием единой системы межведомственного электронного взаимодействия и подключаемых к ней региональных систем межведомственного электронного взаимодействия) в органы государственной власти или органы местного самоуправления, принявшие решение об установлении или изменении зоны с особыми условиями использования территории в связи с размещением объекта, в отношении которого выдано разрешение на ввод объекта в эксплуатацию.

Разрешение на ввод объекта в эксплуатацию направляется в орган кадастрового учета в порядке и сроки, установленные Федеральным законом от 24.07.2007г. №221-ФЗ «О кадастровой деятельности».

3.2. Выдача разрешения на ввод объекта в эксплуатацию осуществляется в порядке, указанном в блок-схеме (приложение 1 к настоящему Регламенту).

#### 4. Формы контроля за предоставлением муниципальной услуги

4.1. Контроль за предоставлением муниципальной услуги включает в себя:

- текущий контроль за соблюдением последовательности действий по предоставлению муниципальной услуги, определенных настоящим Регламентом;

- контроль за полнотой и качеством предоставления муниципальной услуги.

4.1.1. Текущий контроль осуществляется заместителем Главы администрации - начальником отдела муниципального хозяйства и архитектуры путем проведения проверок соблюдения срока предоставления муниципальной услуги и последовательности исполнения административных процедур. По результатам текущего контроля даются указания по устранению выявленных нарушений.

4.1.2. Контроль за полнотой и качеством предоставления муниципальной услуги осуществляется на основании обращений заинтересованных лиц, направленных в адрес администрации.

4.1.3. По результатам контрольных действий в случае выявления нарушений прав заявителей осуществляется привлечение виновных специалистов к ответственности в соответствии с законодательством Российской Федерации.

4.2. Контроль за предоставлением муниципальной услуги должен быть постоянным, всесторонним, объективным.

4.3. Контроль за предоставлением муниципальной услуги со стороны граждан осуществляется путем получения информации о наличии в действиях (бездействии) ответственных должностных лиц администрации, а также принимаемых ими решениях нарушений положений настоящего Регламента и иных нормативных правовых актов, устанавливающих требования к предоставлению муниципальной услуги.

4.4. За систематическое или грубое нарушение положений настоящего Регламента или иных нормативных правовых актов по вопросу предоставления муниципальной услуги специалисты администрации привлекаются к ответственности в соответствии с законодательством Российской Федерации.

#### 5. Досудебный (внесудебный) порядок обжалования решений и действий (бездействия) администрации, предоставляющей муниципальную услугу, её должностного лица либо муниципального служащего

5.1. Действия (бездействие) и решения администрации, ее должностных лиц либо муниципальных служащих, осуществляемые (принимаемые) в ходе предоставления муниципальной услуги, могут быть обжалованы в установленном настоящим разделом регламента порядке.

5.2. Предметом досудебного (внесудебного) обжалования является решение или действие (бездействие) администрации, ее должностного лица либо муниципального служащего по обращению заявителя, принятое или осуществляемое ими в ходе предоставления муниципальной услуги, в том числе в следующих случаях:

- нарушение срока регистрации запроса заявителя о предоставлении муниципальной услуги;
- нарушение срока предоставления муниципальной услуги;
- требование у заявителя документов, не предусмотренных нормативными правовыми актами для предоставления данной муниципальной услуги;
- отказ в приеме документов, представление которых предусмотрено нормативными правовыми актами для предоставления муниципальной услуги;
- истребование с заявителя при предоставлении муниципальной услуги платы, не предусмотренной нормативными правовыми актами;
- отказ администрации и ее должностного лица в исправлении допущенных опечаток и ошибок в выданных в результате предоставления муниципальной услуги документах либо нарушение установленного срока таких исправлений.

5.3. Оснований для отказа в рассмотрении жалобы либо приостановления рассмотрения жалобы законодательством Российской Федерации не предусмотрено.

5.4. Основанием для начала процедуры досудебного (внесудебного) обжалования решения или действия (бездействия) администрации, ее должностного лица либо муниципального служащего является поступление в администрацию жалобы заявителя на решение или действие (бездействие) администрации, ее должностного лица либо муниципального служащего, принятое в ходе предоставления муниципальной услуги.

5.5. Заявитель жалобы имеет право на получение информации и документов, необходимых для обоснования и рассмотрения жалобы.

5.6. Жалоба на действия (бездействия) и решения администрации, ее должностного лица либо муниципального служащего, осуществляемые (принимаемые) в ходе предоставления муниципальной услуги, может быть направлена в адрес Главы администрации.

5.7. Поступившая в администрацию жалоба подлежит рассмотрению должностным лицом, наделенным полномочиями по рассмотрению жалоб, в течение 15 рабочих дней со дня ее регистрации, а в случае обжалования отказа администрации, ее должностного лица либо муниципального служащего в приеме документов у заявителя либо в исправлении допущенных опечаток и ошибок или в случае обжалования нарушения установленного срока таких исправлений - в течение 5 рабочих дней со дня ее регистрации.

Мотивированный ответ о результатах рассмотрения жалобы направляется заявителю в письменной форме и (по желанию заявителя) в электронной форме не позднее дня, следующего за днем принятия решения, указанного в п. 5.8 настоящего Регламента.

В случае если в жалобе, поданной в ходе личного приема, изложенные факты и обстоятельства являются очевидными и не требуют дополнительной проверки, ответ на жалобу с согласия гражданина может быть дан устно в ходе личного приема.

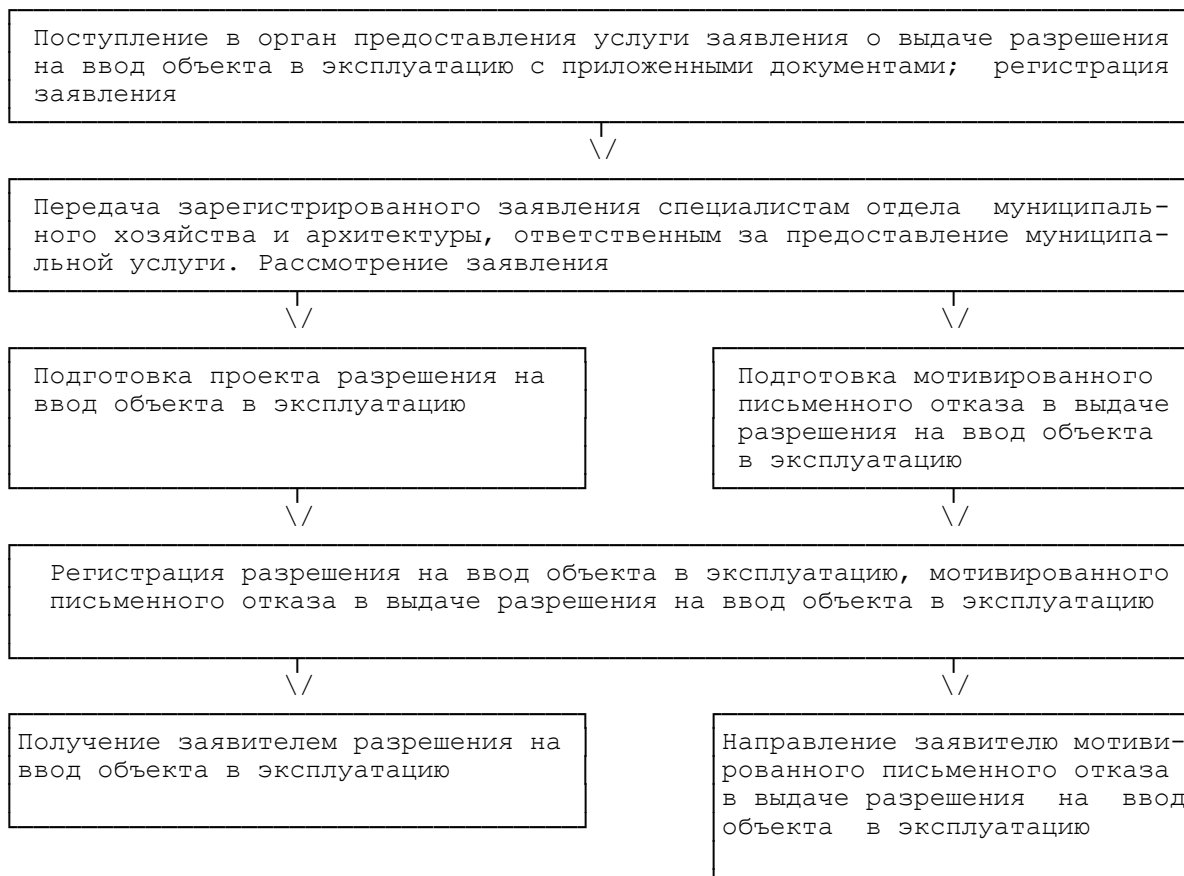
5.8. По результатам рассмотрения жалобы администрация принимает одно из следующих решений:

- удовлетворяет жалобу, в том числе в форме отмены принятого решения, исправления допущенных опечаток и ошибок в выданных в результате предоставления муниципальной услуги документах, а также в иных формах;

- отказывает в удовлетворении жалобы.

Приложение 1  
к Административному регламенту  
предоставления муниципальной услуги  
по выдаче разрешения на ввод объекта  
в эксплуатацию в городском поселении  
город Жуков

**БЛОК-СХЕМА**  
**предоставления муниципальной услуги по выдаче разрешения**  
**на ввод объекта в эксплуатацию в городском поселении город Жуков**



Приложение 2  
к Административному регламенту  
предоставления муниципальной услуги  
по выдаче разрешения на ввод объекта  
в эксплуатацию в городском поселении  
город Жуков

В администрацию  
городского поселения город Жуков

от \_\_\_\_\_  
(Ф.И.О. заявителя)

прожив. \_\_\_\_\_  
(адрес регистрации)

тел. \_\_\_\_\_

Заявление

Прошу Вас выдать разрешение на ввод в эксплуатацию

\_\_\_\_\_ ,  
расположенного по адресу: Калужская область, город Жуков, улица/переулок \_\_\_\_\_

Для получения муниципальной услуги даю согласие на обработку моих персональных данных в связи с рассмотрением моего заявления.

« \_\_\_\_ » \_\_\_\_\_ 20\_\_

\_\_\_\_\_ /  
подпись

\_\_\_\_\_ /  
(расшифровка подписи)



Приложение 3  
к Административному регламенту  
предоставления муниципальной услуги  
по выдаче разрешения на ввод объекта  
в эксплуатацию в городском поселении  
город Жуков

Кому \_\_\_\_\_  
(наименование застройщика)  
\_\_\_\_\_  
(фамилия, имя, отчество – для граждан,  
\_\_\_\_\_  
полное наименование организации – для  
\_\_\_\_\_  
юридических лиц), его почтовый индекс \_\_\_\_\_<sup>1</sup>  
и адрес, адрес электронной почты)

**РАЗРЕШЕНИЕ  
на ввод объекта в эксплуатацию**

Дата \_\_\_\_\_<sup>2</sup> № \_\_\_\_\_<sup>3</sup>

I. \_\_\_\_\_  
(наименование уполномоченного федерального органа исполнительной власти, или  
\_\_\_\_\_  
органа исполнительной власти субъекта Российской Федерации, или органа местного самоуправления,  
\_\_\_\_\_  
осуществляющих выдачу разрешения на ввод объекта в эксплуатацию, Государственная корпорация по атомной энергии “Росатом”)

в соответствии со статьей 55 Градостроительного кодекса Российской Федерации разрешает ввод  
в эксплуатацию построенного, реконструированного объекта капитального строительства;  
линейного объекта; объекта капитального строительства, входящего в состав линейного объекта;  
завершенного работами по сохранению объекта культурного наследия, при которых затрагивались  
конструктивные и другие характеристики надежности и безопасности объекта<sup>4</sup>,

\_\_\_\_\_  
(наименование объекта (этапа)

\_\_\_\_\_  
капитального строительства

\_\_\_\_\_  
5

\_\_\_\_\_  
в соответствии с проектной документацией, кадастровый номер объекта)

расположенного по адресу:

\_\_\_\_\_  
(адрес объекта капитального строительства в соответствии с государственным адресным

\_\_\_\_\_  
6

\_\_\_\_\_  
реестром с указанием реквизитов документов о присвоении, об изменении адреса)

на земельном участке (земельных участках) с кадастровым  
номером<sup>7</sup>: \_\_\_\_\_.

строительный адрес<sup>8</sup>: \_\_\_\_\_

В отношении объекта капитального строительства выдано разрешение на строительство, № \_\_\_\_\_, дата выдачи \_\_\_\_\_, орган, выдавший разрешение на строительство \_\_\_\_\_

II. Сведения об объекте капитального строительства <sup>10</sup>

Наименование показателя	Единица измерения	По проекту	Фактически
<b>1. Общие показатели вводимого в эксплуатацию объекта</b>			
Строительный объем – всего	куб. м		
в том числе надземной части	куб. м		
Общая площадь	кв. м		
Площадь нежилых помещений	кв. м		
Площадь встроенно-пристроенных помещений	кв. м		
Количество зданий, сооружений <sup>11</sup>	шт.		
<b>2. Объекты непромышленного назначения</b>			
<b>2.1. Нежилые объекты</b> (объекты здравоохранения, образования, культуры, отдыха, спорта и т.д.)			
Количество мест			
Количество помещений			
Вместимость			
Количество этажей			
в том числе подземных			
Сети и системы инженерно-технического обеспечения			
Лифты	шт.		
Эскалаторы	шт.		
Инвалидные подъемники	шт.		
Инвалидные подъемники	шт.		
Материалы фундаментов			
Материалы стен			
Материалы перекрытий			
Материалы кровли			
Иные показатели <sup>12</sup>			
<b>2.2. Объекты жилищного фонда</b>			
Общая площадь жилых помещений (за исключением балконов, лоджий, веранд и террас)	кв. м		
Общая площадь нежилых помещений, в том числе площадь общего имущества в многоквартирном доме	кв. м		
Количество этажей	шт.		
в том числе подземных			
Количество секций	секций		
Количество квартир/общая площадь, всего	шт./кв. м		

в том числе:			
1-комнатные	шт./кв. м		
2-комнатные	шт./кв. м		
3-комнатные	шт./кв. м		
4-комнатные	шт./кв. м		
более чем 4-комнатные	шт./кв. м		
Общая площадь жилых помещений (с учетом балконов, лоджий, веранд и террас)	кв. м		
Сети и системы инженерно-технического обеспечения			
Лифты	шт.		
Эскалаторы	шт.		
Инвалидные подъемники	шт.		
Материалы фундаментов			
Материалы стен			
Материалы перекрытий			
Материалы кровли			
Иные показатели <sup>12</sup>			
<b>3. Объекты производственного назначения</b>			
Наименование объекта капитального строительства в соответствии с проектной документацией:			
Тип объекта			
Мощность			
Производительность			
Сети и системы инженерно-технического обеспечения			
Лифты	шт.		
Эскалаторы	шт.		
Инвалидные подъемники	шт.		
Материалы фундаментов			
Материалы стен			
Материалы перекрытий			
Материалы кровли			
Иные показатели <sup>12</sup>			
<b>4. Линейные объекты</b>			
Категория (класс)			
Протяженность			
Мощность (пропускная способность, грузооборот, интенсивность движения)			
Диаметры и количество трубопроводов, характеристики материалов труб			
Тип (КЛ, ВЛ, КВЛ), уровень напряжения линий электропередачи			
Перечень конструктивных элементов, оказывающих			

влияние на безопасность			
Иные показатели <sup>12</sup>			
5. Соответствие требованиям энергетической эффективности и требованиям оснащенности приборами учета используемых энергетических ресурсов <sup>13</sup>			
Класс энергоэффективности здания			
Удельный расход тепловой энергии на 1 кв. м площади	кВт•ч/м <sup>2</sup>		
Материалы утепления наружных ограждающих конструкций			
Заполнение световых проемов			

Разрешение на ввод объекта в эксплуатацию недействительно без технического плана

14

\_\_\_\_\_  
(должность уполномоченного  
сотрудника органа,  
осуществляющего выдачу  
разрешения на ввод объекта  
в эксплуатацию)

\_\_\_\_\_  
(подпись)

\_\_\_\_\_  
(расшифровка подписи)

“ \_\_\_\_ ” \_\_\_\_\_ 20 \_\_\_\_ г.

М.П.

<sup>1</sup> Указываются:

- фамилия, имя, отчество (если имеется) гражданина, если основанием для выдачи разрешения на ввод объекта в эксплуатацию является заявление физического лица;  
- полное наименование организации в соответствии со статьей 54 Гражданского кодекса Российской Федерации, если основанием для выдачи разрешения на ввод объекта в эксплуатацию является заявление юридического лица.

<sup>2</sup> Указывается дата подписания разрешения на ввод объекта в эксплуатацию.

<sup>3</sup> Указывается номер разрешения на ввод объекта в эксплуатацию, присвоенный органом, осуществляющим выдачу разрешения на ввод объекта в эксплуатацию, который имеет структуру А-Б-В-Г, где:

А – номер субъекта Российской Федерации, на территории которого планируется к строительству (реконструкции) объект капитального строительства (двухзначный).

В случае, если объект расположен на территории двух и более субъектов Российской Федерации, указывается номер “00”;

Б – регистрационный номер, присвоенный муниципальному образованию, на территории которого планируется к строительству (реконструкции) объект капитального строительства. В случае, если объект расположен на территории двух и более муниципальных образований, указывается номер “000”;

В – порядковый номер разрешения на строительство, присвоенный органом, осуществляющим выдачу разрешения на строительство;

Г – год выдачи разрешения на строительство (полностью).

Составные части номера отделяются друг от друга знаком “-”. Цифровые индексы обозначаются арабскими цифрами.

Для федеральных органов исполнительной власти и Государственной корпорации по атомной энергии “Росатом” в конце номера может указываться условное обозначение такого органа, Государственной корпорации по атомной энергии “Росатом”, определяемый ими самостоятельно.

<sup>4</sup> Оставляется один из перечисленных видов объектов, на который оформляется разрешение на ввод объекта в эксплуатацию, остальные виды объектов зачеркиваются.

<sup>5</sup> В случае выдачи разрешения на ввод объектов использования атомной энергии в эксплуатацию указываются данные (дата, номер) лицензии на право ведения работ в области использования атомной энергии, включающие право эксплуатации объекта использования атомной энергии.

Разрешение на ввод в эксплуатацию этапа строительства выдается в случае, если ранее было выдано разрешение на строительство этапа строительства объекта капитального строительства.

---

Кадастровый номер указывается в отношении учтенного в государственном кадастре недвижимости реконструируемого объекта.

<sup>6</sup> Указывается адрес объекта капитального строительства, а при наличии – адрес объекта капитального строительства в соответствии с государственным адресным реестром с указанием реквизитов документов о присвоении, об изменении адреса; для линейных объектов – указывается адрес, состоящий из наименований субъекта Российской Федерации и муниципального образования.

<sup>7</sup> Указывается кадастровый номер земельного участка (земельных участков), на котором (которых), над или под которым (которыми) расположено здание, сооружение.

<sup>8</sup> Указывается только в отношении объектов капитального строительства, разрешение на строительство которых выдано до вступления в силу постановления Правительства Российской Федерации от 19.11.2014 № 1221 “Об утверждении Правил присвоения, изменения и аннулирования адресов” (Собрание законодательства Российской Федерации, 2014, № 48, ст. 6861).

<sup>9</sup> Указываются реквизиты (дата, номер) разрешения на строительство в соответствии со сведениями, содержащимися в информационных системах обеспечения градостроительной деятельности.

<sup>10</sup> Сведения об объекте капитального строительства (в отношении линейных объектов допускается заполнение не всех граф раздела).

В столбце “Наименование показателя” указываются показатели объекта капитального строительства;

в столбце “Единица измерения” указываются единицы измерения;

в столбце “По проекту” указывается показатель в определенных единицах измерения, соответствующих проектной документации;

в столбце “Фактически” указывается фактический показатель в определенных единицах измерения, соответствующих проектной документации.

<sup>11</sup> Количество вводимых в соответствии с решением в эксплуатацию зданий, сооружений должно соответствовать количеству технических планов, сведения о которых приведены в строке “Разрешение на ввод объекта в эксплуатацию недействительно без технического плана”.

<sup>12</sup> Указываются дополнительные характеристики объекта капитального строительства, объекта культурного наследия, если при проведении работ по сохранению объекта культурного наследия затрагиваются конструктивные и другие характеристики надежности и безопасности такого объекта, необходимые для осуществления государственного кадастрового учета.

<sup>13</sup> В отношении линейных объектов допускается заполнение не всех граф раздела.

<sup>14</sup> Указывается:

дата подготовки технического плана;

фамилия, имя, отчество (при наличии) кадастрового инженера, его подготовившего;

номер, дата выдачи квалификационного аттестата кадастрового инженера, орган исполнительной власти субъектов Российской Федерации, выдавший квалификационный аттестат, дата внесения сведений о кадастровом инженеру в государственный реестр кадастровых инженеров.

В случае принятия решения о вводе в эксплуатацию нескольких зданий, сооружений приводятся сведения обо всех технических планах созданных зданий, сооружений.